

¿QUÉ TIPO DE ANALGESIA SE USA PARA EL DOLOR ASOCIADO AL CÁNCER DE MAMA?



**Autores : PÉREZ CORONA JL., BENÍTEZ RODRÍGUEZ E., DOMENECH TORREJÓN R.,
CRUZADO MORILLA MJ., BAREA APARICIO C., PATRÓN TOSCANO P.,**



Registro Provincial de Tumores. AGS Norte de Cádiz, AGS Campo de Gibraltar, H.U. Puerto Real, H.U. Puerta del Mar

Introducción

Los estudios sobre la tipología del dolor en el cáncer de mama indican que los síntomas más frecuentes son el dolor local en la propia mama, los dolores osteoarticulares, el dolor en el brazo afecto, la mucositis y el síndrome mano pié. El dolor no está controlado en una cifra que ronda el 50% de pacientes con cáncer, siendo uno de los factores que influyen en ello el infratratamiento

Objetivos

Evaluar el uso de analgesia según la escalera de la OMS en el dolor relacionado con el cáncer de mama.

Analizar la relación entre tipo de analgesia y grupos de edad, estadiaje y tipo de terapia antineoplásica

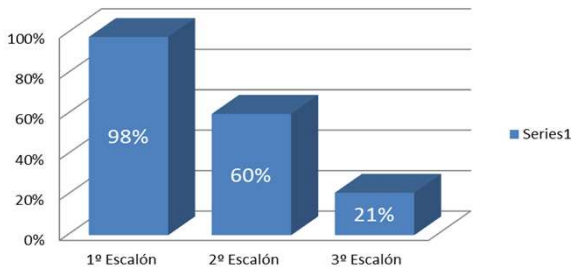
Material y Método

Estudio prospectivo, observacional a partir de una cohorte retrospectiva de los casos incidentes de cáncer de mama (tanto los invasivos como los in situ) durante el año 2014 (n=165), diagnosticadas y tratadas en un Área hospitalaria de la provincia de Cádiz. Los datos proceden del Registro poblacional de Cáncer de Andalucía en la provincia de Cádiz. Mediante la revisión de la Historia Clínica Digital del SSPA (DIRAYA), en sus diferentes módulos, se recogen los datos referentes al dolor, así como el tratamiento farmacológico del mismo (se usa para su medición la escalera analgésica de la OMS). La variable edad se agrupó en 3 tramos, 0-49;50-69;70 y más, la variable estadios según los esquemas tradicionales y la variable tratamientos del cáncer se han agrupado en Cirugía, Quimioterapia, Radioterapia, Endocrino y otros. Los datos fueron tratados con el software Microsoft Excel, PSP1.0

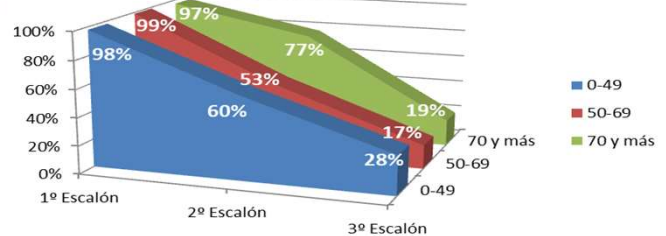
Resultados

El uso de analgesia para el dolor relacionado con el cáncer de mama se eleva hasta el 98.79% (n=163), mostrando la siguiente distribución por escalón analgésico: 1º esc. 98%(n=162), 2º Esc 60%(n=99), y 3º Esc el 21%(n=35). Se derivaron a la Unidad del Dolor el 34%. Cruzando edad y escalón analgésico: 1º Esc. (98% 0-49 ;99% 50-69 ;97% 70+), 2º Esc. (60% 0-49 ;53% 50-69, 77%, 70+), 3º Esc (28% 0-49; 17% 50-69; 19% 70+). Por estadiaje, 1º Esc (100% in situ;98% Estadio I;98% E II; 96% EIII;100% E IV), 2º Esc (72% in situ; 50% E I; 70% E II; 57% E III; 57% E IV), 3º Esc (9% in situ; 21% E I; 20% E II; 20% E III; 57% E IV). Cruzando tipo de terapia y analgesia, el 98% (n=162) de pacientes con algún tipo de terapia usaron 1º Esc. En el 2º Esc el 68% con esquema CIR-RT-END, el 63% con CIR-QT-RT-END, el 50% de C IR-END, y el 42% de CIR-QT-RT. El 3º Esc se usa en el esquema CIR-QT-RT en el 29%, CIR-QT-RT-END en el 21% y CIR-RT-END en el 15%. Se han analizado también los casos de abandono/suspensión/cambio de esquema por dolor, con estos datos. El 15% ha tenido abandono/suspensión/cambio de esquema por dolor. Por terapia, el 7% con QT y el 10% con terapia endocrina.

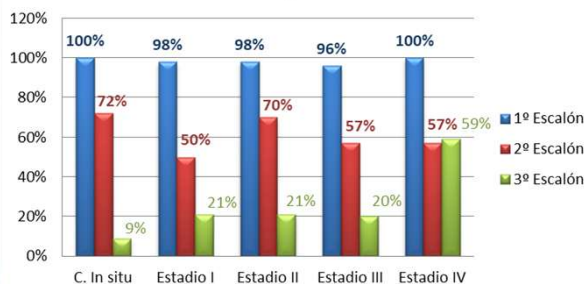
Uso de analgesia según escalera de la OMS



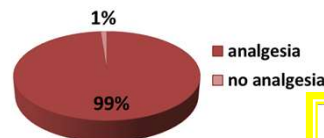
Uso de escalón analgesia por grupo de edad



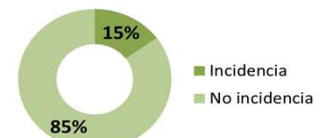
Uso de escalón de analgesia según estadiaje cáncer



Uso analgesia en el dolor relacionado con el cáncer de mama



Dolor que origina incidencia en el tratamiento (abandono, suspensión, cambio terapia)



Conclusiones

Podemos concluir que el dolor relacionado con el cáncer de mama se trata con analgesia de primer y segundo escalón, usándose el Tercer Escalón para casos de Estadio IV, aunque existe un porcentaje del 20% en los estadios más bajos que requieren de éste tipo de analgesia.

Bibliografía

- Smith T, Saiki C. Cancer Pain Management. Mayo Clin. Proc 2015; 90: 1428-39. J Pain Symptom Manage, 26 (2003), pp. 716-722
- Scottish Intercollegiate Guidelines Network (SIGN). Control of pain in adults with cancer. A national clinical guideline. Edinburgh: SIGN; 2008. Report No.: 106. Disponible en: <http://sign.ac.uk/guidelines/fulltext/106/index.html>.